



# รายงานภาวะเศรษฐกิจการเกษตร จังหวัดขอนแก่น

ภาวะเศรษฐกิจการเกษตรปี 2565 และแนวโน้มปี 2566 จังหวัดขอนแก่น

## ROAE Outlook

ภาวะเศรษฐกิจการเกษตร	หน้า
1. ภาพรวมเศรษฐกิจจังหวัดขอนแก่น	2
2. ปัจจัยที่เกี่ยวข้องกับการผลิตภาคเกษตร	2
2.1 สถานการณ์น้ำ	
2.2 สถานการณ์ภัยธรรมชาติ และโรคแมลงศัตรูพืชระบาด	
2.3 ราคาน้ำมัน	
3. เครื่องชี้ทางด้านเศรษฐกิจการเกษตร จังหวัดขอนแก่น	4
4. ภาวะเศรษฐกิจการเกษตรปี 2565	6
สาขาพืช	
สาขาปศุสัตว์	
สาขาประมง	
สาขาบริการทางการเกษตร	
สาขาป่าไม้	
5. แนวโน้มเศรษฐกิจการเกษตรปี 2566	10
สาขาพืช	
สาขาปศุสัตว์	
สาขาประมง	
สาขาบริการทางการเกษตร	
สาขาป่าไม้	
ตารางที่ 1 อัตราการขยายตัวของผลิตภัณฑ์มวลรวมภาคเกษตรจังหวัดขอนแก่น	11
ตารางที่ 2 ผลผลิตสินค้าเกษตรที่สำคัญ (ปีปฏิทิน) จังหวัดขอนแก่น	11
ตารางที่ 3 ราคาสินค้าเกษตรที่สำคัญ ที่เกษตรกรขายได้ จังหวัดขอนแก่น	12

ภาวะเศรษฐกิจการเกษตรปี 2565 มีการขยายตัวร้อยละ 10.4 เมื่อเทียบกับปีที่ผ่านมา โดยสาขาพืชขยายตัวร้อยละ 16.5 สาขาปศุสัตว์ขยายตัวร้อยละ 1.7 สาขาประมงหดตัวร้อยละ 1.1 สาขาบริการทางการเกษตรหดตัวร้อยละ 1.1 และสาขาป่าไม้หดตัวร้อยละ 10.5 โดยมีปัจจัยสำคัญที่ส่งผลกระทบต่อภาคเกษตร ได้แก่ ปริมาณฝนสะสมในช่วงครึ่งปีแรกของปี 2565 มากกว่าปีก่อน ทำให้ปริมาณน้ำในเขื่อน อ่างเก็บน้ำและแหล่งน้ำธรรมชาติมากขึ้น เพียงพอต่อการเพาะปลูกพืช เลี้ยงสัตว์ โดยเฉพาะสาขาพืชที่มีผลผลิต มันสำปะหลังโรงงาน อ้อยโรงงานเพิ่มขึ้น ราคาสินค้าเกษตรหลายชนิดในช่วงปีที่ผ่านมาอยู่ในเกณฑ์ดี จูงใจให้เกษตรกรเพิ่มการผลิตและดูแลรักษามากขึ้น ประกอบกับการดำเนินนโยบายและมาตรการของภาครัฐ และความร่วมมือของทุกภาคส่วนในด้านต่างๆ เช่น การส่งเสริมการใช้เทคโนโลยีในการผลิต ยกกระดับสินค้าเกษตรให้มีคุณภาพมาตรฐาน และการบริหารจัดการสินค้าให้สอดคล้องกับความต้องการของตลาด ส่งผลให้ดัชนีผลผลิตสินค้าเกษตรเพิ่มขึ้นร้อยละ 11.2 ในขณะที่ดัชนีราคาสินค้าเกษตรเพิ่มขึ้นร้อยละ 26.5 ส่งผลให้ดัชนีรายได้ภาคเกษตรเพิ่มขึ้นร้อยละ 40.7

แนวโน้มเศรษฐกิจการเกษตรปี 2566 คาดว่าจะขยายตัวอยู่ในช่วงร้อยละ 3.1 - 4.1 เมื่อเทียบกับปีที่ผ่านมา โดยสาขาพืช สาขาปศุสัตว์ สาขาประมง สาขาบริการทางการเกษตร และสาขาป่าไม้ ขยายตัวได้จากปัจจัยสนับสนุน ได้แก่ ปริมาณน้ำในเขื่อน ปริมาณน้ำในอ่างเก็บน้ำ และแหล่งน้ำธรรมชาติที่มีเพียงพอสำหรับการเพาะปลูก เลี้ยงสัตว์ และทำประมง การดำเนินนโยบายและมาตรการของภาครัฐ ด้านการเกษตร เช่น การส่งเสริมการใช้ปัจจัยการผลิตที่เหมาะสม ส่งเสริมการใช้เทคโนโลยีในการผลิตและแปรรูปเพิ่มมูลค่าให้กับสินค้า และตอบโจทย์ผู้บริโภคโดยใช้หลักตลาดนำการผลิต เพิ่มช่องทางให้เกษตรกรเข้าถึงและใช้ประโยชน์ข้อมูลขนาดใหญ่ (Big Data) เพื่อการวางแผนการผลิต การแปรรูป และการตลาด บริหารจัดการทรัพยากรน้ำทั้งระบบ และพัฒนาระบบโลจิสติกส์เพื่อการบริหารจัดการสินค้าเกษตร โดยคาดว่าสาขาพืชขยายตัวอยู่ในช่วงร้อยละ 3.8 - 4.8 สาขาปศุสัตว์ขยายตัวอยู่ในช่วงร้อยละ 1.7 - 2.7 สาขาประมงขยายตัวอยู่ในช่วงร้อยละ 1.9 - 2.9 สาขาบริการทางการเกษตรขยายตัวอยู่ในช่วงร้อยละ 1.3 - 2.3 และสาขาป่าไม้ขยายตัวอยู่ในช่วงร้อยละ 12.9 - 13.9



## 1. ภาพรวมเศรษฐกิจจังหวัดขอนแก่น

ผลิตภัณฑ์มวลรวมจังหวัด ณ ราคาประจำปี ของจังหวัดขอนแก่น ปี 2563 มีมูลค่า 208,472 ล้านบาท ประกอบด้วยภาคเกษตรมูลค่า 20,310 ล้านบาท และภาคนอกเกษตรมูลค่า 188,162 ล้านบาท โดยสาขาเกษตรกรรม การป่าไม้ และการประมง มีสัดส่วนร้อยละ 9.7 ส่วนสาขาอุตสาหกรรมเป็นสาขาการผลิตหลักในการขับเคลื่อนเศรษฐกิจของจังหวัด มีสัดส่วนร้อยละ 32.4 สาขาการขนส่งชายปลีก คิดเป็นสัดส่วนร้อยละ 14.8 สาขาการศึกษา มีสัดส่วนร้อยละ 12.9 และสาขาอื่น ๆ มีสัดส่วนรวมกันร้อยละ 30.2

โครงสร้างการผลิตทางการเกษตรที่สำคัญของจังหวัดขอนแก่น ในปี 2565 ได้แก่ สาขาพืช ซึ่งมีสัดส่วนร้อยละ 72.0 ของผลิตภัณฑ์ภาคเกษตร หรือ GPP ภาคเกษตร รองลงมา คือสาขาปศุสัตว์ สาขาบริการทางการเกษตร สาขาประมง และสาขาป่าไม้ คิดเป็นร้อยละ 18.2 7.2 2.0 และ 0.6 ตามลำดับ

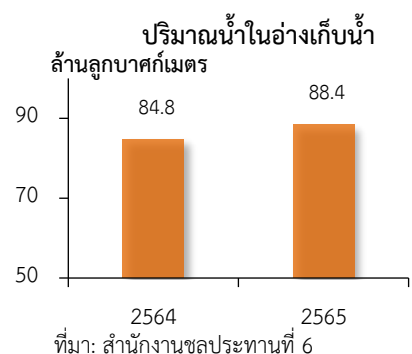
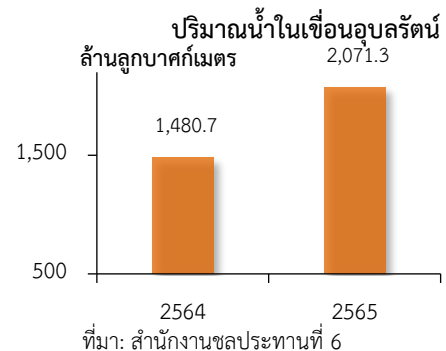


ที่มา: สำนักงานเศรษฐกิจการเกษตรที่ 4

## 2. ปัจจัยที่เกี่ยวข้องกับการผลิตภาคเกษตร

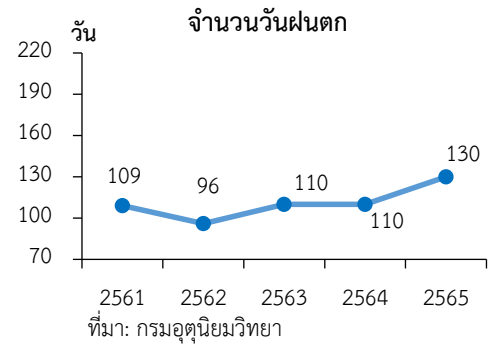
### 2.1 สถานการณ์น้ำ

● ปริมาณน้ำในเขื่อนอุบลรัตน์ จังหวัดขอนแก่น ปี 2565 ณ วันที่ 1 มกราคม 2565 มีปริมาตรเท่ากับ 2,071.3 ล้านลูกบาศก์เมตร เพิ่มขึ้นจากปีที่ผ่านมา ซึ่งมีปริมาณ 1,480.7 ล้านลูกบาศก์เมตร หรือเพิ่มขึ้นร้อยละ 39.9 สำหรับปริมาณน้ำในอ่างเก็บน้ำ 14 แห่ง ของจังหวัดขอนแก่น มีปริมาณน้ำรวม 88.4 ล้านลูกบาศก์เมตร เพิ่มขึ้นจากปีที่ผ่านมา ซึ่งมีปริมาณ 84.8 ล้านลูกบาศก์เมตร หรือเพิ่มขึ้นร้อยละ 4.2





- จำนวนวันฝนตกในจังหวัดขอนแก่นปี 2565 มีวันฝนตกเฉลี่ย 130 วัน ซึ่งมากกว่าจำนวนวันฝนตกในปีที่ผ่านมาซึ่งอยู่ที่ 110 วัน หรือเพิ่มขึ้นร้อยละ 18.2 ในขณะที่ปริมาณน้ำฝนมีปริมาณ 1,765.4 มิลลิเมตร เพิ่มขึ้นจากปีที่ผ่านมา ซึ่งมีปริมาณ 1,132.4 มิลลิเมตร หรือเพิ่มขึ้นร้อยละ 55.9



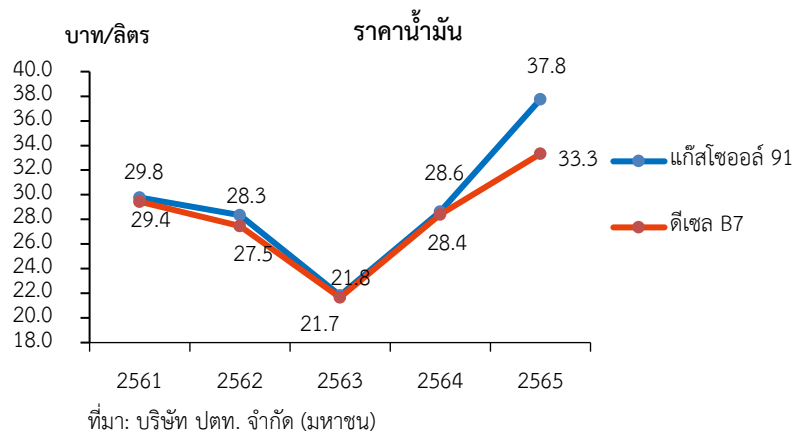
## 2.2 สถานการณ์ภัยธรรมชาติ และโรคแมลง ศัตรูพืชระบาด

- ปรากฏการณ์ลานีญาที่มีกำลังแรงขึ้นในช่วงครึ่งหลังของปี 2565 รวมถึงอิทธิพลของลมมรสุมและพายุที่เข้ามาหลายระลอกในช่วงไตรมาส 3 โดยเฉพาะพายุ “โนรู” ที่พัดเข้าไทยโดยตรงในช่วงปลายเดือนกันยายน 2565 ทำให้ฝนตกหนักถึงหนักมากเกือบทั้งประเทศ ขณะที่ปริมาณน้ำในอ่างเก็บน้ำ และแหล่งน้ำธรรมชาติสะสมอยู่มาก ส่งผลให้เกิดน้ำท่วมในหลายพื้นที่ของภาคตะวันออกเฉียงเหนือ ซึ่งทำให้พื้นที่ทางการเกษตรและผลผลิตบางส่วนได้รับความเสียหาย

- ความกังวลเกี่ยวกับการระบาดของโรคสัตว์ภายในประเทศและประเทศเพื่อนบ้าน ทำให้เกษตรกรบางส่วนชะลอการเลี้ยงหรือลดปริมาณการเลี้ยงลง

## 2.3 ราคาน้ำมัน

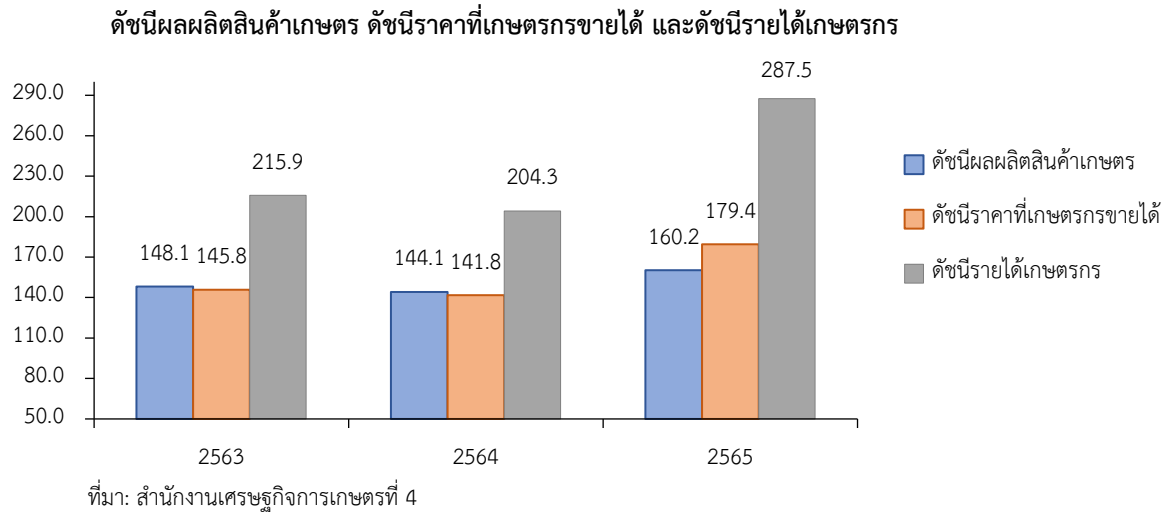
ในปี 2565 ราคาน้ำมันแก๊สโซฮอล์ 91 ของจังหวัดขอนแก่น เฉลี่ยอยู่ที่ 37.8 บาทต่อลิตร เพิ่มขึ้นร้อยละ 32.2 จากปีที่ผ่านมา ซึ่งอยู่ที่ 28.6 บาทต่อลิตร ขณะที่ราคาน้ำมัน B7 เฉลี่ยอยู่ที่ 33.3 บาทต่อลิตร เพิ่มขึ้นร้อยละ 17.3 จากปีที่ผ่านมา ซึ่งอยู่ที่ 28.4 บาทต่อลิตร โดยราคาน้ำมันดิบในตลาดโลกยังผันผวนสาเหตุจากปัจจัยด้านอุปทานน้ำมันในตลาดโลกที่ตั้งตัวจากสงครามระหว่างรัสเซียและ ยูเครนที่ทำให้ภาวะเงินเฟ้อในหลายประเทศสูงเป็นประวัติการณ์ นอกจากนี้การที่สถาบันทางการเงินสำคัญ อาทิ กองทุนการเงินระหว่าง ประเทศ (IMF) ธนาคารโลก (World Bank) และองค์กรเพื่อความร่วมมือทางเศรษฐกิจและการพัฒนาระหว่างประเทศ (OECD) ปรับลดคาดการณ์การเจริญเติบโตทางเศรษฐกิจโลกในปี 2565 และมีความกังวลต่อเศรษฐกิจในบางประเทศที่อาจเกิดภาวะถดถอย รวมถึงการคงมาตรการ Zero-COVID ของประเทศจีน ยังคงเป็นปัจจัยกดดันราคาและความต้องการใช้น้ำมัน ทำให้กลุ่ม OPEC+ ประกาศลดกำลังการผลิต ครั้งใหญ่ถึง 2 ล้านบาร์เรลต่อวัน ซึ่งเป็นการปรับลดในระดับสูงสุดหลังจากช่วงโควิด-19 ในปี 2563 โดยเริ่มต้นปรับลดในเดือนพฤศจิกายน 2565 เพื่อหนุนราคาน้ำมัน ให้ปรับสูงขึ้น



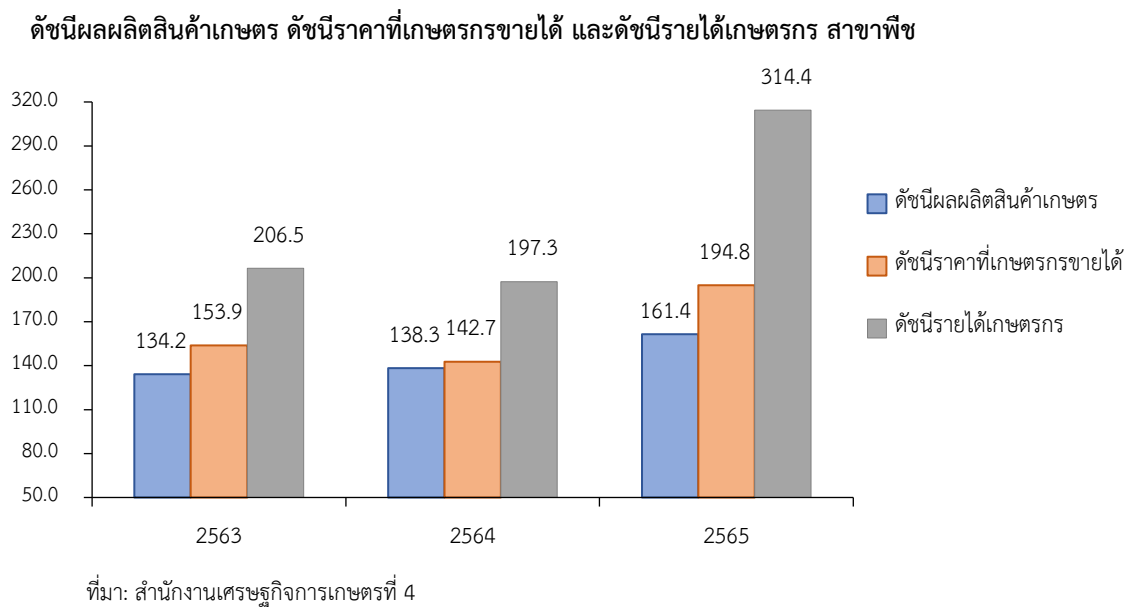


### 3. เครื่องชี้ทางด้านเศรษฐกิจการเกษตร จังหวัดขอนแก่น

**3.1 ดัชนีผลผลิตสินค้าเกษตร** ในปี 2565 อยู่ที่ระดับ 160.2 เพิ่มขึ้นร้อยละ 11.2 จากปีที่ผ่านมา ซึ่งอยู่ที่ระดับ 144.1 ส่วนดัชนีราคา  
ที่เกษตรกรขายได้ อยู่ที่ระดับ 179.4 เพิ่มขึ้นร้อยละ 26.5 จากปีที่ผ่านมา ซึ่งอยู่ที่ระดับ 141.8 ส่งผลให้ดัชนีรายได้เกษตรกรอยู่ที่ระดับ  
287.5 เพิ่มขึ้นร้อยละ 40.7 จากปีที่ผ่านมา ซึ่งอยู่ที่ระดับ 204.3



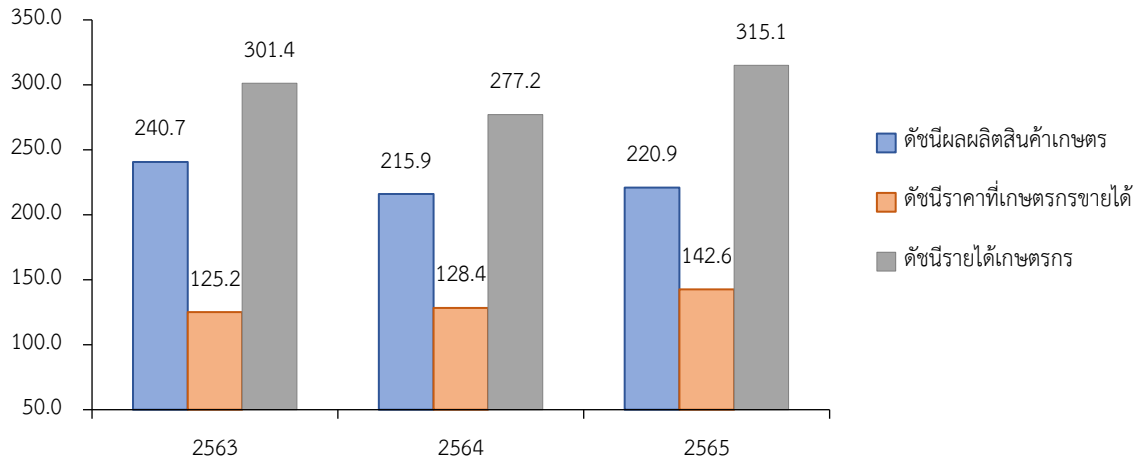
**3.2 ดัชนีผลผลิตสาขาพืช** ในปี 2565 อยู่ที่ระดับ 161.4 เพิ่มขึ้นร้อยละ 16.7 จากปีที่ผ่านมา ซึ่งอยู่ที่ระดับ 138.3 ส่วนดัชนีราคาพืช  
ที่เกษตรกรขายได้โดยเฉลี่ยอยู่ที่ระดับ 194.8 เพิ่มขึ้นร้อยละ 36.5 จากปีที่ผ่านมา ซึ่งอยู่ที่ระดับ 142.7 ส่งผลให้ดัชนีรายได้เกษตรกรของ  
สาขาพืชอยู่ที่ระดับ 314.4 เพิ่มขึ้นร้อยละ 59.4 จากปีที่ผ่านมา ซึ่งอยู่ที่ระดับ 197.3





**3.3 ดัชนีผลผลิตสาขาปศุสัตว์** ในปี 2565 อยู่ที่ระดับ 220.9 เพิ่มขึ้นร้อยละ 2.3 จากปีที่ผ่านมา ซึ่งอยู่ที่ระดับ 215.9 ขณะที่ดัชนีราคาสินค้าปศุสัตว์ที่เกษตรกรขายได้โดยเฉลี่ยอยู่ที่ระดับ 142.6 เพิ่มขึ้นร้อยละ 11.1 จากปีที่ผ่านมา ซึ่งอยู่ที่ระดับ 128.4 ส่งผลให้ดัชนีรายได้เกษตรกรสาขาปศุสัตว์อยู่ที่ระดับ 315.1 เพิ่มขึ้นร้อยละ 13.7 จากปีที่ผ่านมา ซึ่งอยู่ที่ระดับ 277.2

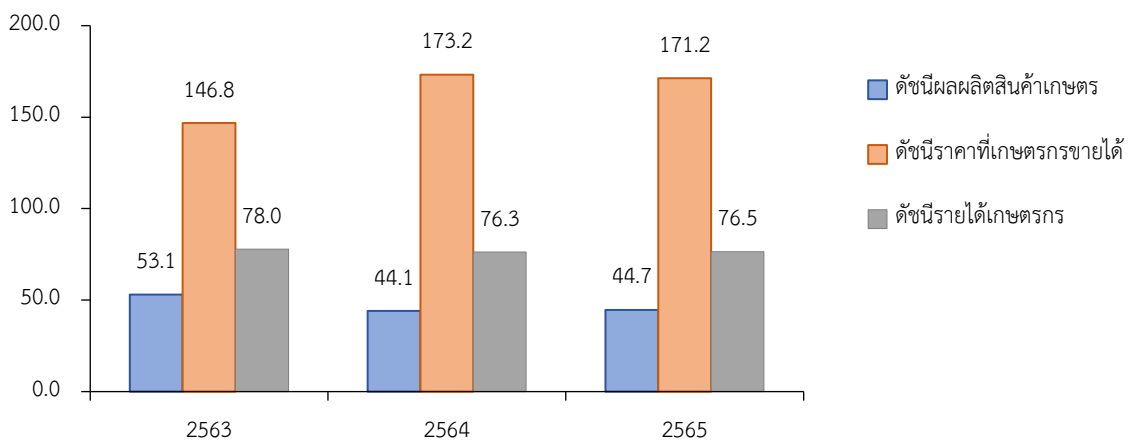
**ดัชนีผลผลิตสินค้าเกษตร ดัชนีราคาที่เกษตรกรขายได้ และดัชนีรายได้เกษตรกร สาขาปศุสัตว์**



ที่มา: สำนักงานเศรษฐกิจการเกษตรที่ 4

**3.4 ดัชนีผลผลิตสาขาประมง** ในปี 2565 อยู่ที่ระดับ 44.7 เพิ่มขึ้นร้อยละ 1.4 จากปีที่ผ่านมา ซึ่งอยู่ที่ระดับ 44.1 ขณะที่ดัชนีราคาสินค้าประมงที่เกษตรกรขายได้โดยเฉลี่ยอยู่ที่ระดับ 171.2 ลดลงร้อยละ 1.2 จากปีที่ผ่านมา ซึ่งอยู่ที่ระดับ 173.2 ส่งผลให้ดัชนีรายได้เกษตรกรสาขาประมงอยู่ที่ระดับ 76.5 เพิ่มขึ้นร้อยละ 0.3 จากปีที่ผ่านมา ซึ่งอยู่ที่ระดับ 76.3

**ดัชนีผลผลิตสินค้าเกษตร ดัชนีราคาที่เกษตรกรขายได้ และดัชนีรายได้เกษตรกร สาขาประมง**



ที่มา: สำนักงานเศรษฐกิจการเกษตรที่ 4



#### 4. ภาวะเศรษฐกิจการเกษตร ปี 2565

ภาวะเศรษฐกิจการเกษตรของจังหวัดขอนแก่น ในปี 2565 ขยายตัวร้อยละ 10.4 เมื่อเทียบกับปีที่ผ่านมา เนื่องจากปัจจัยต่างๆ ที่เกี่ยวข้องกับการผลิตภาคเกษตรดังกล่าวข้างต้น อาทิ ปริมาณฝนสะสมในช่วงครึ่งแรกของปี 2565 มากกว่าปีที่ผ่านมา ทำให้มีปริมาณน้ำในเขื่อน อ่างเก็บน้ำที่สำคัญ และในแหล่งน้ำตามธรรมชาติมากขึ้น เพียงพอสำหรับการเพาะปลูกพืช เลี้ยงสัตว์ และทำประมง รวมถึงสภาพอากาศโดยทั่วไปที่เอื้ออำนวยทำให้เกษตรกรขยายพื้นที่เพาะปลูกและทำการผลิตได้มากขึ้น ราคาสินค้าเกษตรหลายชนิดในช่วงปีที่ผ่านมาอยู่ในเกณฑ์ดี จึงใจให้เกษตรกรเพิ่มการผลิตและ มีการบำรุงดูแลรักษามากขึ้น มาตรการกระตุ้นเศรษฐกิจของภาครัฐ อาทิ โครงการ “เราเที่ยวด้วยกัน” และ “คนละครึ่ง” ทำให้คนไทยมีการเดินทางท่องเที่ยวและใช้จ่ายในการบริโภคสินค้าเกษตรและอาหารเพิ่มขึ้น โดยสาขาพืช และสาขาปศุสัตว์ ขยายตัว ส่วนสาขาประมง สาขาบริการทางการเกษตร และสาขาป่าไม้หดตัว รายละเอียดในแต่ละสาขามีดังนี้

**4.1 สาขาพืช** ในปี 2565 ขยายตัวร้อยละ 16.5 เมื่อเทียบกับปีที่ผ่านมา โดยผลผลิตพืชที่เพิ่มขึ้น ได้แก่ อ้อยโรงงาน และมันสำปะหลังโรงงาน ส่วนผลผลิตพืชที่ลดลง ได้แก่ ข้าวเหนียวนาปี ข้าวเจ้านาปี ยางพารา

##### ❖ อ้อยโรงงาน

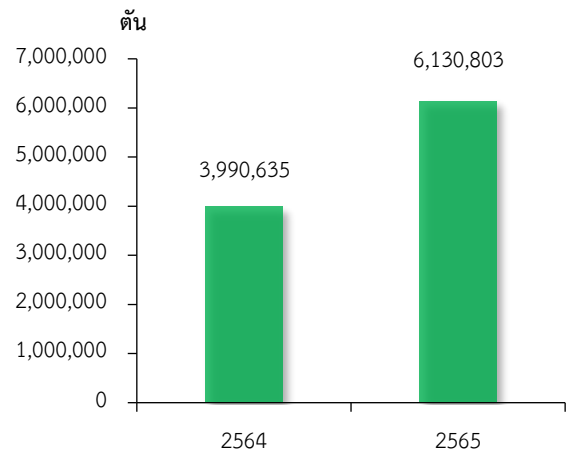
###### ภาวะการผลิต

ผลผลิตอ้อยโรงงานปี 2565 เท่ากับ 6,130,803 ตัน เพิ่มขึ้นจากปีที่ผ่านมาซึ่งมีผลผลิต 3,990,635 ตัน หรือเพิ่มขึ้นร้อยละ 53.6 เนื่องจากปริมาณน้ำฝนที่มีมากขึ้น ทำให้ต้นอ้อยเจริญเติบโตได้ดี ประกอบกับราคามีการปรับตัวสูงขึ้นอย่างต่อเนื่องจากปีที่ผ่านมา ทำให้เกษตรกรมีแรงจูงใจปลูกอ้อยโรงงานเพิ่มขึ้น ส่งผลให้ผลผลิตอ้อยโรงงานเพิ่มขึ้น

###### ระดับราคา

ปี 2565 ราคาอ้อยโรงงานที่เกษตรกรขายได้เฉลี่ยอยู่ที่ตันละ 1,216.00 บาท เพิ่มขึ้นจากปีที่ผ่านมา ซึ่งมีราคาเฉลี่ยตันละ 1,103.33 บาท หรือเพิ่มขึ้นร้อยละ 10.2 ราคาเพิ่มขึ้นตามทิศทางของราคาน้ำตาลในตลาดโลกปรับตัวสูงขึ้น และความต้องการใช้ในการบริโภค และอุตสาหกรรมเพิ่มขึ้นตามการฟื้นตัวของเศรษฐกิจ

ปริมาณผลผลิตอ้อยโรงงาน



ที่มา: สำนักงานเศรษฐกิจการเกษตรที่ 4

##### ❖ มันสำปะหลังโรงงาน

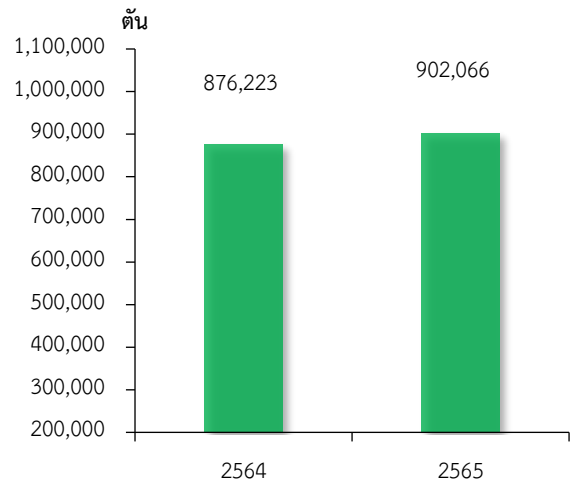
###### ภาวะการผลิต

ผลผลิตมันสำปะหลังโรงงาน ปี 2565 เท่ากับ 902,066 ตัน เพิ่มขึ้นจากปีที่ผ่านมาซึ่งมีผลผลิต 876,223 ตัน หรือเพิ่มขึ้นร้อยละ 2.9 เนื่องจากราคามันสำปะหลังโรงงาน ปรับตัวเพิ่มขึ้น ทำให้เกษตรกรขยายเนื้อที่และทำการเพาะปลูกได้ต่อเนื่อง ประกอบกับปริมาณน้ำฝนเพียงพอ ส่งผลให้ผลผลิตต่อไร่เพิ่มขึ้น

###### ระดับราคา

ปี 2565 ราคามันสำปะหลังโรงงานสดคละที่เกษตรกรขายได้เฉลี่ยกิโลกรัมละ 2.74 บาท เพิ่มขึ้นจากปีที่ผ่านมา ที่มีราคาเฉลี่ยกิโลกรัมละ 2.24 บาท หรือเพิ่มขึ้นร้อยละ 22.3 เนื่องจากโรงงานอุตสาหกรรมแปรรูปยังมีความต้องการสูงและความต้องการของตลาดต่างประเทศยังมีอย่างต่อเนื่อง โดยเฉพาะประเทศจีน ส่งผลให้ราคามันสำปะหลังโรงงานปรับตัวสูงขึ้น

ปริมาณผลผลิตมันสำปะหลังโรงงาน



ที่มา: สำนักงานเศรษฐกิจการเกษตรที่ 4



### ❖ ข้าวเหนียวนาปี

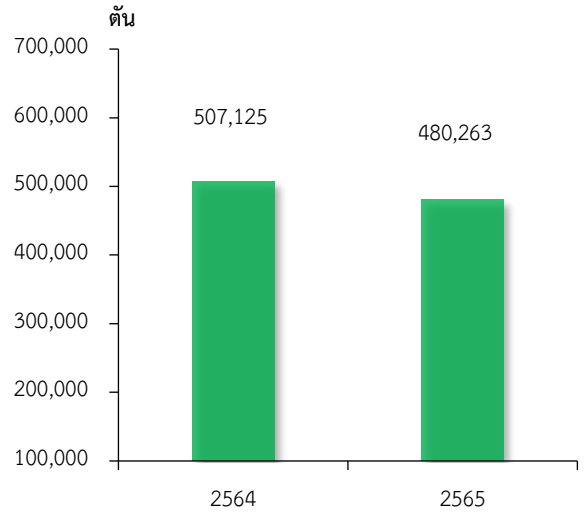
#### ภาวะการผลิต

ผลผลิตข้าวเหนียวนาปี 2565 เท่ากับ 480,263 ตัน ลดลงจากปีที่ผ่านมา ซึ่งมีผลผลิต 507,125 ตัน หรือลดลงร้อยละ 5.3 เนื่องจากผลผลิตข้าวเหนียวนาปีบางส่วนได้รับความเสียหายจากน้ำท่วม ซึ่งได้รับอิทธิพลจากพายุโนรู ในช่วงปลายเดือนกันยายน 2565 ทำให้ผลผลิตเสียหาย

#### ระดับราคา

ปี 2565 ราคาข้าวเหนียวนาปีเมล็ดยาว ที่เกษตรกรขายได้ เฉลี่ยตันละ 10,202.33 บาท เพิ่มขึ้นจากปีที่ผ่านมา ซึ่งมีราคาเฉลี่ยอยู่ที่ตันละ 7,438.33 บาทหรือเพิ่มขึ้นร้อยละ 37.2 เนื่องจากความต้องการของตลาดสูง และเศรษฐกิจของประเทศคู่ค้าฟื้นตัวจากการผ่อนคลายมาตรการควบคุมการแพร่ระบาดของโควิด - 19 ต่อเนื่องจากปี 2563 ทำให้มีกำลังซื้อเพิ่มขึ้น ส่งผลให้ราคาข้าวปรับตัวสูงขึ้น

ปริมาณผลผลิตข้าวเหนียวนาปี



ที่มา: สำนักงานเศรษฐกิจการเกษตรที่ 4

### ❖ ข้าวเจ้านาปี

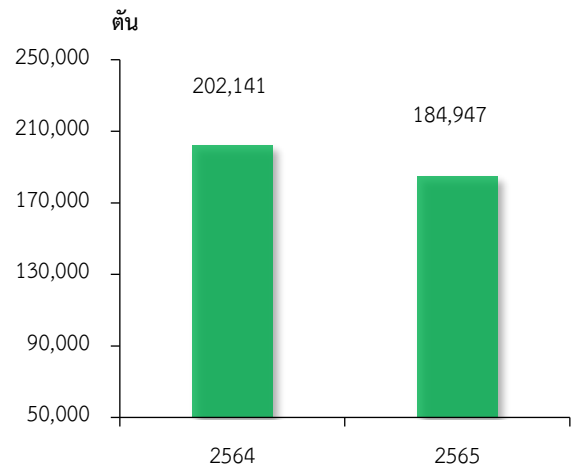
#### ภาวะการผลิต

ผลผลิตข้าวเจ้านาปี 2565 เท่ากับ 184,947 ตัน ลดลงจากปีที่ผ่านมา ซึ่งมีผลผลิต 202,141 ตัน หรือลดลงร้อยละ 8.5 เนื่องจากผลผลิตข้าวเจ้านาปีบางส่วนได้รับความเสียหายจากน้ำท่วม ซึ่งได้รับอิทธิพลจากพายุโนรูในช่วงปลายเดือนกันยายน 2565

#### ระดับราคา

ปี 2565 ราคาข้าวเจ้านาปีที่เกษตรกรขายได้ เฉลี่ยตันละ 12,624.33 บาท เพิ่มจากปีที่ผ่านมา ซึ่งมีราคาเฉลี่ยอยู่ที่ 10,920.00 บาทหรือเพิ่มขึ้นร้อยละ 15.6 เนื่องจากความต้องการของตลาดสูง และเศรษฐกิจของประเทศคู่ค้าฟื้นตัวจากการผ่อนคลายมาตรการควบคุมการแพร่ระบาดของโควิด - 19 ต่อเนื่องจากปี 2563 ทำให้มีกำลังซื้อเพิ่มขึ้น

ปริมาณผลผลิตข้าวเจ้านาปี



ที่มา: สำนักงานเศรษฐกิจการเกษตรที่ 4

### ❖ ยางพารา

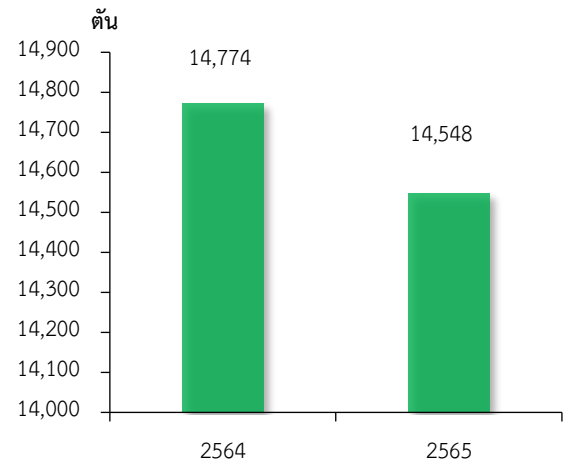
#### ภาวะการผลิต

ผลผลิตยางพาราแผ่นดิบชั้น 3 ปี 2565 เท่ากับ 14,548 ตัน ลดลงจากปีที่ผ่านมาซึ่งมีผลผลิต 14,774 ตัน หรือลดลงร้อยละ 1.5 เนื่องจากฝนที่ตกชุกต่อเนื่อง ทำให้จำนวนวันกรีดยางลดลง ส่งผลให้ปริมาณน้ำยางที่กรีดยได้ในแต่ละเดือนน้อยกว่าปีที่ผ่านมา

#### ระดับราคา

ปี 2565 ราคายางพาราแผ่นดิบชั้น 3 ที่เกษตรกรขายได้เฉลี่ย กิโลกรัมละ 47.41 บาท เพิ่มขึ้นจากปีที่ผ่านมา ซึ่งมีราคาเฉลี่ยกิโลกรัมละ 46.19 บาท หรือเพิ่มขึ้นร้อยละ 2.7 เนื่องจากความต้องการใช้ที่เพิ่มสูงขึ้นทั้งในอุตสาหกรรมอุปกรณ์ทางการแพทย์ที่เพิ่มขึ้น ส่งผลให้ราคายางพาราปรับตัวสูงขึ้น

ปริมาณผลผลิตยางพารา



ที่มา: สำนักงานเศรษฐกิจการเกษตรที่ 4





**4.2 สาขาปศุสัตว์** ในปี 2565 ขยายตัวร้อยละ 1.7 เมื่อเทียบกับปีที่ผ่านมา เนื่องจากการขยายการผลิตเพื่อรองรับความต้องการของตลาดที่มีอย่างต่อเนื่อง ทั้งการบริโภคภายในประเทศและการส่งออกที่เพิ่มขึ้น เกษตรกรมีการควบคุมและป้องกันโรคระบาดอย่างเข้มงวด รวมทั้งภาครัฐ มีการบริหารจัดการวัคซีนป้องกันโรคล้มปัสกนในพื้นที่ที่ได้รับผลกระทบอย่างต่อเนื่อง ส่งผลให้ประสิทธิภาพในการผลิตเพิ่มขึ้น ในโคเนื้อ กระบือ การจัดการฟาร์มสุกรที่ดี เกษตรกรมีความเข้มงวดในการป้องกันโรคระบาด ซึ่งทำให้ปริมาณและคุณภาพเพิ่มขึ้น ไก่เนื้อ และไข่ไก่ผลผลิตเพิ่มขึ้นจากผลตอบแทนสูงขึ้น ทำให้เกษตรกรเพิ่มปริมาณการเลี้ยงมากขึ้น ทำให้สาขาปศุสัตว์ภาพรวมเพิ่มขึ้น

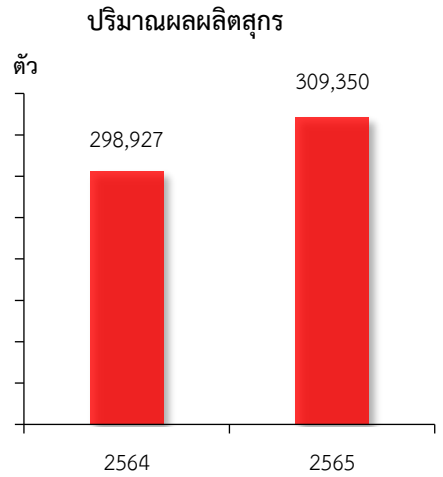
❖ **สุกร**

**ภาวะการผลิต**

ผลผลิตสุกรปี 2565 เท่ากับ 309,350 ตัว เพิ่มขึ้นจากปีที่ผ่านมา ซึ่งมีผลผลิต 298,927 ตัว หรือเพิ่มขึ้นร้อยละ 3.5 เนื่องจากการจัดการฟาร์มที่ดี เกษตรกรมีความเข้มงวดในการป้องกันโรคระบาดส่งผลให้ประสิทธิภาพในการผลิตเพิ่มขึ้น

**ระดับราคา**

ปี 2565 ราคาสุกรน้ำหนักมากกว่า 100 กิโลกรัม ที่เกษตรกรขายได้เฉลี่ยอยู่ที่กิโลกรัมละ 88.44 บาท เพิ่มขึ้นร้อยละ 25.0 จากปีที่ผ่านมาที่มีราคาเฉลี่ยกิโลกรัมละ 70.70 บาท เนื่องจากผลผลิตลดลง ในขณะที่ความต้องการบริโภคเพิ่มขึ้น ส่งผลให้ราคาสุกรปรับตัวสูงขึ้น



ที่มา: สำนักงานเศรษฐกิจการเกษตรที่ 4

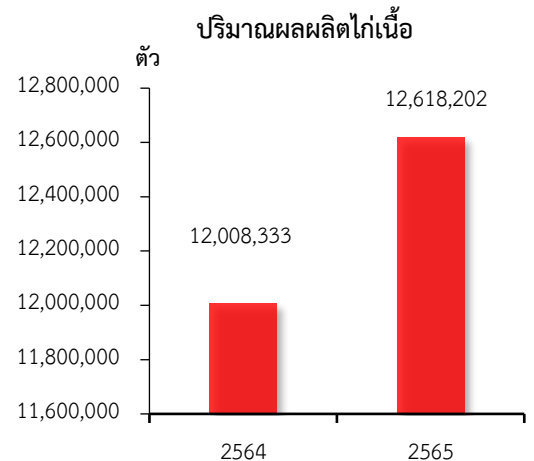
❖ **ไก่เนื้อ**

**ภาวะการผลิต**

ผลผลิตไก่เนื้อ ปี 2565 เท่ากับ 12,618,202 ตัว เพิ่มขึ้นจากปีที่ผ่านมาซึ่งมีผลผลิต 12,008,333 ตัว หรือเพิ่มขึ้นร้อยละ 5.1 เนื่องจากการขยายการเลี้ยงไก่เนื้อเพื่อรองรับความต้องการของตลาด ส่งผลให้ผลผลิตไก่เนื้อเพิ่มขึ้น

**ระดับราคา**

ปี 2565 ราคาไก่เนื้อที่เกษตรกรขายได้เฉลี่ยอยู่ที่กิโลกรัมละ 43.56 บาท เพิ่มขึ้นจากปีที่ผ่านมา ซึ่งมีราคาเฉลี่ยอยู่ที่กิโลกรัมละ 42.31 บาท หรือเพิ่มขึ้นร้อยละ 3.0 เนื่องจากความต้องการของตลาดทั้งในประเทศและต่างประเทศมีอยู่อย่างต่อเนื่อง ประกอบกับเกษตรกรมีการปรับราคาตามต้นทุนการผลิตที่สูงขึ้น ส่งผลให้ราคาปรับตัวเพิ่มขึ้น



ที่มา: สำนักงานเศรษฐกิจการเกษตรที่ 4

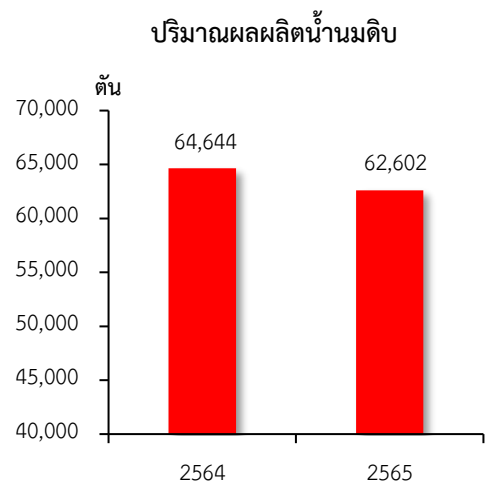
❖ **น้ำนมดิบ**

**ภาวะการผลิต**

ผลผลิตน้ำนมดิบ ปี 2565 เท่ากับ 62,602 ตัน ลดลงจากปีที่ผ่านมา ซึ่งมีผลผลิต 64,644 ตัน หรือลดลงร้อยละ 3.2 เนื่องจากเกิดโรคล้มปัสกนในโคนม ทำให้โคนมที่ป่วยไม่สามารถรีดน้ำนมดิบได้ และคุณภาพของน้ำนมดิบลดลง และต้นทุนการผลิตสูงขึ้นส่งผลให้เกษตรกรบางส่วนเลิกเลี้ยงโคนม

**ระดับราคา**

ในปี 2565 ราคาน้ำนมดิบที่เกษตรกรขายได้เฉลี่ยอยู่ที่กิโลกรัมละ 18.34 บาท เพิ่มขึ้นจากปีที่ผ่านมา ซึ่งมีราคาเฉลี่ยกิโลกรัมละ 18.12 หรือเพิ่มขึ้นร้อยละ 1.2 เนื่องจากราคาน้ำนมดิบเป็นราคาสมาชิกสหกรณ์กลุ่มของผู้เลี้ยงโคนม ส่งผลให้ราคาน้ำนมดิบขึ้นอยู่กับระบบสหกรณ์ และคุณภาพของน้ำนมดิบด้วย



ที่มา: สำนักงานเศรษฐกิจการเกษตรที่ 4





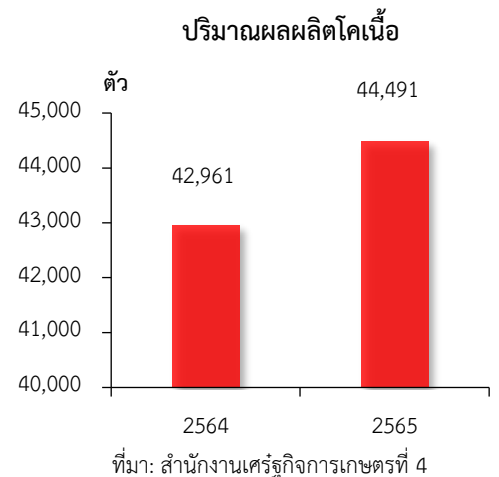
### ❖ โคน้

#### ภาวะการผลิต

ผลผลิตโคน้ในปี 2565 เท่ากับ 44,491 ตัน เพิ่มขึ้นจากปีที่ผ่านมา ซึ่งมีผลผลิต 42,961 ตัน หรือเพิ่มขึ้นร้อยละ 3.6 เนื่องจากเกษตรกรมีการควบคุมและป้องกันโรคระบาดของโรคล้มปัสกินได้ดีขึ้น ส่งผลให้ผลผลิตโคน้เพิ่มขึ้น

#### ระดับราคา

ปี 2565 ราคาโคน้ที่เกษตรกรขายได้เฉลี่ยอยู่ที่ตันละ 33,716.08 บาท เพิ่มขึ้นจากปีที่ผ่านมา ซึ่งมีราคาเฉลี่ยตันละ 33,531.33 บาท หรือเพิ่มขึ้นร้อยละ 0.6 เนื่องจากความนิยมและความต้องการของตลาดเพิ่มขึ้น ทั้งในประเทศและต่างประเทศ



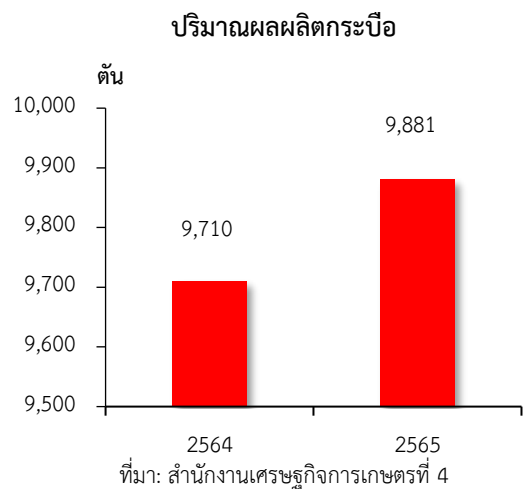
### ❖ กระบือ

#### ภาวะการผลิต

ผลผลิตกระบือ ปี 2565 เท่ากับ 9,881 ตัน เพิ่มขึ้นจากปีที่ผ่านมา ซึ่งมีผลผลิต 9,710 ตัน หรือเพิ่มขึ้นร้อยละ 1.8 เนื่องจากความต้องการของตลาดเพื่อการขยายพันธุ์เพิ่มขึ้น และเกษตรกรมีการควบคุมและป้องกันโรคระบาดของโรคล้มปัสกินได้ดีขึ้น ส่งผลให้ผลผลิตกระบือเพิ่มขึ้น

#### ระดับราคา

ปี 2565 ราคากระบือที่เกษตรกรขายได้เฉลี่ยตันละ 42,461.00 บาท เพิ่มขึ้นจากปีที่ผ่านมา ซึ่งมีราคาเฉลี่ยตันละ 39,726.00 บาท หรือเพิ่มขึ้นร้อยละ 6.9 เนื่องจากความนิยมและความต้องการของตลาดเพิ่มขึ้น เกษตรกรซื้อไปขยายพันธุ์เพื่อพัฒนาสายพันธุ์ ส่งผลให้ราคากระบือปรับตัวสูงขึ้น



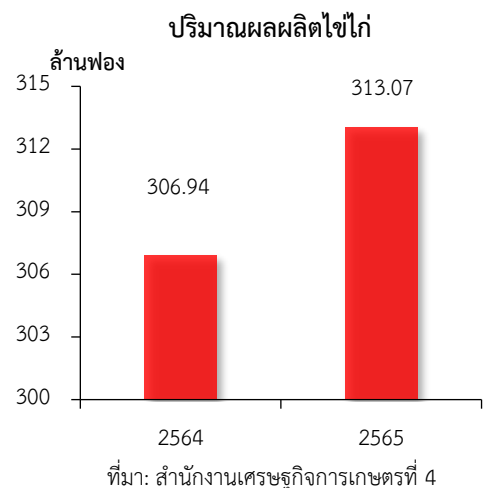
### ❖ ไข่ไก่

#### ภาวะการผลิต

ผลผลิตไข่ไก่ ปี 2565 เท่ากับ 313.07 ล้านฟอง เพิ่มขึ้นจากปีที่ผ่านมา ซึ่งมีผลผลิต 306.94 ล้านฟอง หรือเพิ่มขึ้นร้อยละ 2.0 เนื่องจากราคาไข่ไก่สูงขึ้นอย่างต่อเนื่องจากปีที่ผ่านมา ทำให้เกษตรกรมีการเพิ่มปริมาณแม่ไก่เพิ่มขึ้น ส่งผลให้ปริมาณไข่ไก่เพิ่มขึ้น

#### ระดับราคา

ปี 2565 ราคาไข่ไก่ที่เกษตรกรขายได้เฉลี่ยอยู่ที่ฟองละ 3.62 บาท เพิ่มขึ้นจากปีที่ผ่านมา ซึ่งมีราคาเฉลี่ยอยู่ที่ฟองละ 3.05 บาท หรือเพิ่มขึ้นร้อยละ 18.7 เนื่องจากเกษตรกรมีการปรับราคาไข่ไก่เพื่อให้สอดคล้องกับต้นทุนการผลิตที่สูงขึ้น จากราคาวัตถุดิบอาหารสัตว์ ส่งผลให้ราคาไข่ไก่ปรับตัวสูงขึ้น



**4.3 สาขาประมง** ในปี 2565 หดตัวร้อยละ 1.1 เมื่อเทียบกับปีที่ผ่านมา ผลผลิตลดลง เนื่องจากในช่วงครึ่งหลังของปีเกษตรกรบางราย ลดปริมาณการปล่อยลูกพันธุ์ปลาเพื่อลดต้นทุนค่าอาหารที่สูงขึ้น ประกอบกับอทธิพลของพายุโนรูทำให้เกิดน้ำท่วมในแหล่งเพาะเลี้ยงปลานิลและปลาดุก



**4.4 สาขาบริการทางการเกษตร** ในปี 2565 หดตัวร้อยละ 1.1 เมื่อเทียบกับปีที่ผ่านมา เนื่องจากพื้นที่ทางการเกษตรได้รับผลกระทบจากพายุโนรู ทำให้การจ้างบริการเก็บเกี่ยวลดลง



**4.5 สาขาป่าไม้** ในปี 2565 หดตัวร้อยละ 10.5 เมื่อเทียบกับปีที่ผ่านมา เนื่องจากผลผลิตของไม้ยูคาลิปตัสขององค์การอุตสาหกรรมป่าไม้จังหวัดขอนแก่น ยังไม่ถึงรอบปีตัดฟัน ส่งผลให้ผลผลิตไม้ยูคาลิปตัสลดลง

## 5. แนวโน้มเศรษฐกิจการเกษตร ปี 2566

ภาวะเศรษฐกิจการเกษตรจังหวัดขอนแก่น ในปี 2566 คาดว่าจะมีการขยายตัวอยู่ในช่วงร้อยละ 3.1 - 4.1 เมื่อเทียบกับปีที่ผ่านมา โดยสาขาพืช สาขาปศุสัตว์ สาขาประมง สาขาบริการทางการเกษตร และสาขาป่าไม้ ขยายตัวเพิ่มขึ้นจากปัจจัยสนับสนุน ได้แก่ ปริมาณน้ำในอ่างเก็บน้ำธรรมชาติมีเพียงพอสำหรับการเพาะปลูก เลี้ยงสัตว์ และทำประมง มีการดำเนินนโยบายด้านการเกษตรที่ต่อเนื่อง ทั้งการบริหารจัดการทรัพยากรน้ำ จัดสรรน้ำเพื่อการเกษตร บริหารการผลิตให้สอดคล้องกับความต้องการของตลาด สร้างมาตรฐานสินค้าเกษตรให้เป็นที่ยอมรับ และมีการส่งเสริมการรวมกลุ่มในการผลิตสินค้าและแปรรูปเพื่อเพิ่มมูลค่าให้กับสินค้า แต่มีปัจจัยลบที่ไม่สามารถควบคุมได้ เช่น การเปลี่ยนแปลงของสภาพภูมิอากาศที่อาจทำให้เกิดความแปรปรวนของสภาพอากาศและภัยธรรมชาติ การระบาดของโรคพืชและสัตว์ ราคาน้ำมันที่มีทิศทางปรับตัวสูงขึ้น และราคาปัจจัยการผลิต เช่น ปุ๋ย สารเคมีกำจัดโรคและแมลง มีแนวโน้มปรับตัวสูงขึ้น ซึ่งจะทำให้ต้นทุนการผลิตสินค้าเกษตรเพิ่มขึ้น ส่งผลต่อการผลิตสินค้าเกษตร และสถานการณ์ของการระบาดของโควิด-19 ที่อาจจะกลับมาระบาด จะส่งผลต่อการฟื้นตัวของเศรษฐกิจไทย รายละเอียดแต่ละสาขาการผลิตดังนี้

**5.1 สาขาพืช** ในปี 2566 คาดว่าจะขยายตัวอยู่ในช่วงร้อยละ 3.8 - 4.8 เมื่อเทียบกับปีที่ผ่านมา โดยสินค้าพืชที่มีปริมาณผลผลิตเพิ่มขึ้น ได้แก่ ข้าวเหนียวนาปี ข้าวเจ้านาปี มันสำปะหลังโรงงาน อ้อยโรงงาน และยางพารา เนื่องจากเป็นไปตามปัจจัยบวกที่เป็นแรงผลักดัน เช่น ปริมาณน้ำเพียงพอในช่วงฤดูเพาะปลูก ปริมาณน้ำในอ่างเก็บน้ำและตามแหล่งน้ำธรรมชาติที่มีเพิ่มขึ้น ประกอบกับภาครัฐมีมาตรการช่วยเหลือเกษตรกรผู้ปลูกข้าวอย่างต่อเนื่อง จึงจูงใจให้เกษตรกรขยายการเพาะปลูกในพื้นที่ว่างเพิ่มขึ้น และคาดว่าจะเพิ่มพื้นที่เก็บเกี่ยวได้มากขึ้น ยังมีปัจจัยลบที่อาจส่งต่อการผลิตพืชในปี 2566 ซึ่งส่วนใหญ่ยังคงเป็นปัจจัยที่ต่อเนื่องมาจากช่วงปีที่ผ่านมา ได้แก่ ปัญหาโรคและแมลงศัตรูพืชระบาด ราคาปัจจัยการผลิต เช่น ปุ๋ยเคมี และสารปราบศัตรูพืชมีการปรับตัวสูงขึ้น และภัยธรรมชาติที่ไม่สามารถควบคุมได้

**5.2 สาขาปศุสัตว์** ในปี 2566 คาดว่าจะขยายตัวอยู่ในช่วงร้อยละ 1.7 - 2.7 เมื่อเทียบกับปีที่ผ่านมา เป็นผลจากการผลิตสินค้าปศุสัตว์ที่สำคัญทั้ง โคเนื้อ กระบือ สุกร ไก่เนื้อ ไช้ไก่ และน้ำนมดิบ ยังคงมีแนวโน้มเพิ่มขึ้น เนื่องจากเกษตรกรมีการขยายการผลิตเพื่อรองรับความต้องการของตลาดทั้งภายในประเทศและต่างประเทศ ประกอบกับภาครัฐมีการบริหารจัดการวัคซีนป้องกันโรคล้มปัสกินอย่างต่อเนื่อง และมีการจัดการฟาร์มที่ดี เกษตรกรมีความเข้มงวดในการป้องกันโรคระบาด ซึ่งทำให้ผลผลิตมีปริมาณและคุณภาพเพิ่มขึ้น อย่างไรก็ตาม ยังคงต้องติดตามเฝ้าระวังปัจจัยเสี่ยงจากการเปลี่ยนแปลงสภาพอากาศที่อาจส่งผลกระทบต่อสุขภาพสัตว์ การเกิดโรคระบาดในสัตว์ทั้งในประเทศและต่างประเทศ สถานการณ์ราคาวัตถุดิบอาหารสัตว์และราคาน้ำมันที่ปรับตัวสูงขึ้น อาจส่งผลกระทบต่อต้นทุนการผลิต

**5.3 สาขาประมง** ในปี 2566 คาดว่าจะขยายตัวอยู่ในช่วงร้อยละ 1.9 - 2.9 เมื่อเทียบกับปีที่ผ่านมา เนื่องจากปริมาณน้ำฝนที่มากกว่าปีที่ผ่านมา ปริมาณน้ำในเขื่อน และอ่างเก็บน้ำ แหล่งน้ำธรรมชาติมีปริมาณน้ำเพียงพอต่อการเพาะเลี้ยง และการจับสัตว์น้ำธรรมชาติเพิ่มขึ้น



**5.4 สาขาบริการทางการเกษตร** ในปี 2566 คาดว่าจะขยายตัวอยู่ในช่วงร้อยละ 1.3 - 2.3 เมื่อเทียบกับปีที่ผ่านมา เนื่องจากปริมาณน้ำฝนที่เพิ่มขึ้น ทำให้มีปริมาณน้ำในอ่างเก็บน้ำมากกว่าปีที่ผ่านมา และปริมาณน้ำในแหล่งน้ำธรรมชาติอยู่ในเกณฑ์ดี ทำให้เกษตรกรสามารถเพาะปลูกพืชได้ตามปกติ ทำให้คาดว่าเนื้อที่เพาะปลูกพืชที่สำคัญเพิ่มขึ้น ได้แก่ ข้าววนาปี มันสำปะหลังโรงงาน อ้อยโรงงาน ส่งผลให้พื้นที่เก็บเกี่ยวผลผลิตเพิ่มขึ้น เกษตรกรมีการจ้างบริการเตรียมดินพื้นที่เพาะปลูก และการจ้างบริการเก็บเกี่ยวผลผลิตเพิ่มขึ้น

**5.5 สาขาป่าไม้** ในปี 2566 คาดว่าจะขยายตัวอยู่ในช่วง 12.9 - 13.9 เมื่อเทียบกับปีที่ผ่านมา เนื่องจากองค์การอุตสาหกรรมป่าไม้เขตขอนแก่น มีโครงการส่งเสริมการปลูกไม้เศรษฐกิจ (โตเร็วไม่ยูคาลิปตัส) เพิ่มพื้นที่ในการปลูกไม้ยูคาลิปตัส ถึงอายุรอบตัดฟัน

#### ตารางที่ 1 อัตราการขยายตัวของผลิตภัณฑ์มวลรวมภาคเกษตร จังหวัดขอนแก่น

หน่วย: ร้อยละ

สาขา	2565	2566
ภาคเกษตร	10.4	3.1 - 4.1
พืช	16.5	3.8 - 4.8
ปศุสัตว์	1.7	1.7 - 2.7
ประมง	-1.1	1.9 - 2.9
บริการทางการเกษตร	-1.1	1.3 - 2.3
ป่าไม้	-10.5	12.9 - 13.9

ที่มา: สำนักงานเศรษฐกิจการเกษตรที่ 4

#### ตารางที่ 2 ผลผลิตสินค้าเกษตรที่สำคัญ (ปีปฏิทิน) จังหวัดขอนแก่น

หน่วย: ตัน

สินค้า	ปี 2564	ปี 2565	อัตราการเปลี่ยนแปลง (ร้อยละ)
ข้าวเหนียวนาปี	507,125	480,263	-5.3
ข้าวเจ้านาปี	202,141	184,947	-8.5
อ้อยโรงงาน	3,990,635	6,130,803	53.6
มันสำปะหลังโรงงาน	876,223	902,066	2.9
ยางพาราแผ่นดิบชั้น 3	14,774	14,548	-1.5
สุกร น้ำหนักมากกว่า 100 กิโลกรัม (ตัว)	298,927	309,350	3.5
ไก่เนื้อ (ตัว)	12,008,333	12,618,202	5.1
น้ำนมดิบ	64,644	62,602	-3.2
โคเนื้อ ขนาดกลาง น้ำหนัก 350-450 กิโลกรัม (ตัว)	42,961	44,491	3.6
กระบือ ขนาดกลาง น้ำหนัก 450-550 กิโลกรัม (ตัว)	9,710	9,881	1.8
ไข่ไก่ (ฟอง)	306,936,114	313,074,836	2.0
เพาะเลี้ยงสัตว์น้ำจืด	7,656	7,551	-1.4
จับสัตว์น้ำจืดธรรมชาติ	2,523	2,574	2.0

ที่มา: สำนักงานเศรษฐกิจการเกษตรที่ 4



## ตารางที่ 3 ราคาสินค้าเกษตรที่สำคัญที่เกษตรกรขายได้ จังหวัดขอนแก่น

หน่วย: บาท/กิโลกรัม

สินค้า	ปี 2564	ปี 2565	อัตราการเปลี่ยนแปลง (ร้อยละ)
ข้าวเหนียวนาปี (บาท/ตัน)	7,438.33	10,202.33	37.2
ข้าวเจ้านาปี (บาท/ตัน)	10,920.00	12,624.33	15.6
อ้อยโรงงาน (บาท/ตัน)	1,103.33	1,216.00	10.2
มันสำปะหลังโรงงาน	2.24	2.74	22.3
ยางพาราแผ่นดิบชั้น 3	46.19	47.41	2.7
สุกร น้ำหนักมากกว่า 100 กิโลกรัม	70.70	88.44	25.0
ไก่เนื้อ	42.31	43.56	3.0
น้ำนมดิบ	18.12	18.34	1.2
โคเนื้อ ขนาดกลาง น้ำหนัก 350-450 กิโลกรัม (บาท/ตัว)	33,531.33	33,716.08	0.6
กระบือ ขนาดกลาง น้ำหนัก 450-550 กิโลกรัม (บาท/ตัว)	39,726.00	42,461.00	6.9
ไข่ไก่ (บาท/ฟอง)	3.05	3.62	18.7
เพาะเลี้ยงสัตว์น้ำจืด	52.60	53.00	0.8
จับสัตว์น้ำจืดธรรมชาติ	63.88	60.00	-6.1

ที่มา: ศูนย์สารสนเทศการเกษตร สำนักงานเศรษฐกิจการเกษตร